

ONZE NET ZERO ROUTEKAART

Hoe we reageren op de klimaatverandering

Klimaatverandering is de grootste uitdaging van onze generatie.

In dit document leest u wat Portakabin doet om hun impact te verminderen en hun Net Zero¹ doelstellingen te bereiken, en tegelijk te blijven voldoen aan de veranderende behoeften van hun klanten.

De uitdaging en de opportuniteit	3
Onze betrokkenheid	4
Onze Net Zero routekaart	5
Onze doelstellingen	6
Onze voetafdruk	7
Drijfveren voor verandering	8-13
Woordenlijst en referenties	14

Wij zijn trots op onze traditie van innovatie in modulair bouwen en zetten ons in om deze creatieve benadering te gebruiken om de grootste uitdaging van onze generatie aan te pakken: de klimaatcrisis.

Om te voorkomen dat de temperatuur wereldwijd meer dan 1,5°C stijgt en om de ergste gevolgen van de klimaatverandering te vermijden, moet de wereld tegen 2050 Netto Nul emissies bereiken.

Ons Net Zero Stappenplan beschrijft de manieren waarop wij de emissies van onze activiteiten zullen verminderen. Tegelijk biedt dit ons de kans om onze klanten en gemeenschappen innovatieve producten en diensten aan te bieden die hen helpen hun duurzaamheidsambities waar te maken.

Ons verhuurmodel - waarin efficiëntie en hergebruik centraal staan - heeft al enkele inherente duurzame dimensies. We hergebruiken, we knappen op, we recycleren.

We werken binnen een gesloten kringloopmodel, waarbij we door efficiënt ontwerp en productie in fabrieksgecontroleerde omstandigheden afval kunnen verminderen door standaard gefabriceerde onderdelen te gebruiken.

Onze gebouwen zijn herbruikbaar, herconfigureerbaar en recycleerbaar. Wij beheersen de volledige levenscyclus van ons product, van materiaalkeuze tot ontwerp, productie, transport, installatie, gebruik, hergebruik en uiteindelijk opknappen en verkopen.

De veranderingen die we nu doorvoeren ondersteunen niet alleen onze Net Zero routekaart, maar zullen ook leiden tot een betere, duurzamere toekomst voor ons bedrijf. Zo kunnen wij meegroeien met de veranderende behoeften van onze klanten en ruimtes creëren die de wereld waarin wij werken vooruithelpen.



Wij streven naar een uitstoot van Netto Nul tegen 2040.

Sinds 1961 staat Portakabin aan de spits van de innovatie in de bouwsector. Het is een pionier in modulair bouwen, een slimmere manier van bouwen.

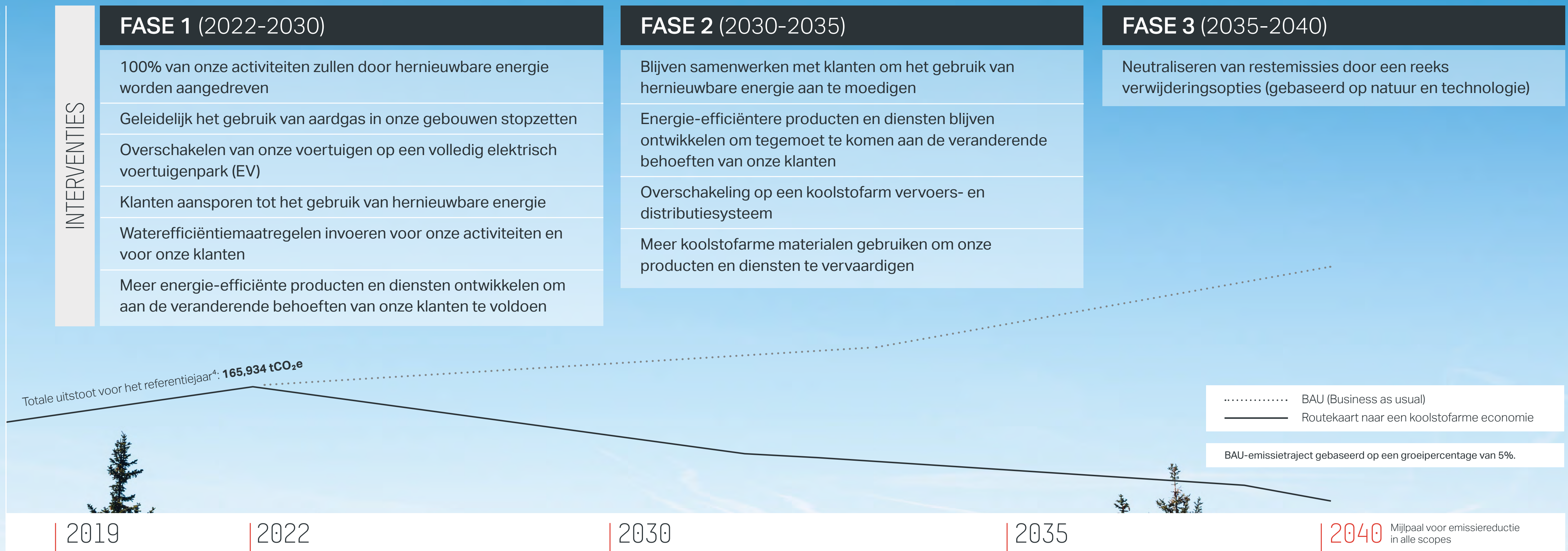
We zijn veranderd, we hebben ons aangepast en we zijn gegroeid, maar altijd met het doel een betere toekomst te creëren. Nu de wereld voor enorme klimaatuitdagingen staat, zijn wij klaar om onze rol te spelen bij het tot stand brengen van de duurzame circulaire economie die de planeet nodig heeft. We zullen dit op een integere manier doen door onze emissies in scope 1, 2 en 3² zoveel mogelijk te beperken.

Onze ambitieuze doelstellingen zijn wetenschappelijk onderbouwd, afgestemd op het Science Based Target Initiative (SBTi)³ en op de doelstellingen van de Overeenkomst van Parijs.



Na verloop van tijd willen we nieuwe manieren van werken invoeren. Onze routekaart geeft onze visie om onze Net Zero toekomst vóór 2040 te verwezenlijken.

tCO₂e⁵



Tegen 2040 zal Portakabin Netto Nul zijn voor al haar Scope 1, 2 en 3 emissies. Hieronder staan de doelstellingen verdeeld per Scope.

	SCOPE 1	SCOPE 2	SCOPE 3
DEFINITIES	Directe emissies uit bronnen die eigendom zijn van of gecontroleerd worden door het bedrijf	Emissies door de opwekking van gekochte elektriciteit die door het bedrijf verbruikt wordt	Emissies ten gevolge van de activiteiten van de onderneming, upstream en downstream
DOEL	Onze absolute emissies tegen 2030 met 96% verminderen ⁶		Onze absolute emissies tegen 2035 met 76,5% verminderen ⁷
	Gebruik compensatietechnieken om alles wat niet door reductie kan worden verwijderd, tegen 2030 te verwijderen		Reststoffen verwijderen door koolstofcompensatie vóór 2040

Wij hebben geschat dat Portakabin in 2019 165,934 ton broeikasgassen⁸ (tCO₂e) heeft uitgestoten, wat ruwweg overeenkomt met het energieverbruik van ongeveer 47,400 woningen⁹ gedurende één jaar.

De uitstoot van de indirecte activiteiten binnen onze waardeketen (stroomopwaarts en stroomafwaarts), bekend als Scope 3, is goed voor 97,4% van onze totale voetafdruk.

Dit omvat emissies uit bronnen zoals het gebruik door klanten van onze modulaire gebouwen, en de productie van grondstoffen voor de bouw en het onderhoud van onze producten.

SAMENVATTING VAN DE SCOPES

Portakabin totale broeikasgasemissies per scope
Duizend tonnen CO₂e in 2019

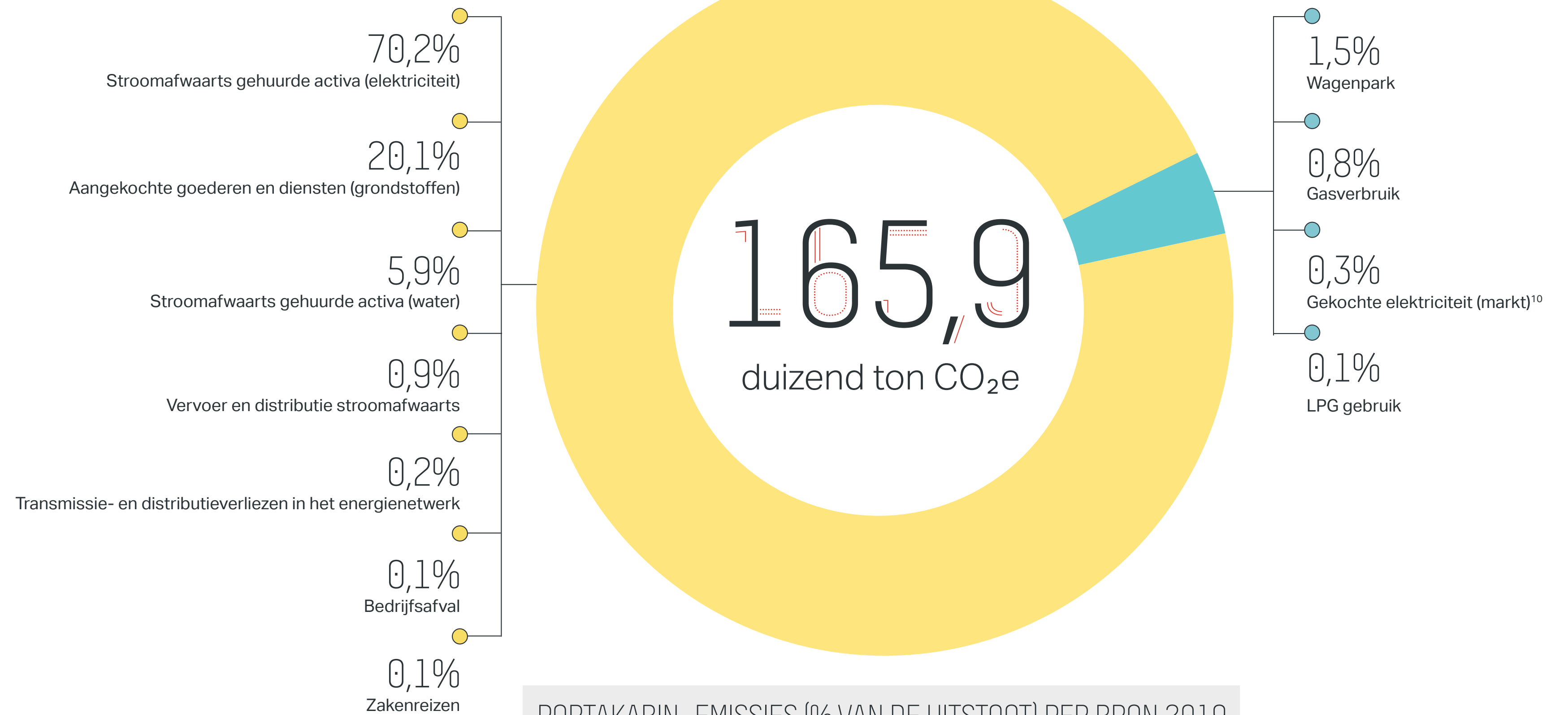
SCOPE 1 EN 2

Directe en indirecte emissies 4,3 2,6%

SCOPE 3

Alle andere indirecte 161,6 97,4%

De cijfers zijn afgerond.



PORTAKABIN- EMISSIES (% VAN DE UITSTOOT) PER BRON 2019
(VK, Ierland, Frankrijk, Duitsland, Nederland, België en Luxemburg)

Er zijn veel dingen die we allemaal kunnen doen om onze collectieve impact op het milieu te verminderen. Maar de vijf onderstaande prioriteitsgebieden zijn echter de gebieden waarop wij bij Portakabin het grootste verschil kunnen maken.



Versnelde invoering van hernieuwbare energie

Een van onze belangrijkste maatregelen om onze Scope 1 en 2 emissies te verminderen, is over te schakelen op 100% hernieuwbare energie, hetzij via levering hetzij via opwekking ter plaatse. Door hernieuwbare elektriciteit te gebruiken voor de wereldwijde activiteiten van Portakabin en ons aardgasverbruik te vervangen, zullen we onze kritieke afhankelijkheid van fossiele brandstoffen elimineren.



Op weg naar een schonere toekomst

Door over te schakelen op een volledig elektrisch wagenpark en door met onze leveranciers samen te werken om efficiëntere voertuigen en brandstoffen te gebruiken voor het vervoer van onze gebouwen, zullen wij onze vervoeremissies verminderen. Door ook te kijken naar de manier waarop de logistieke voertuigen van onze leveranciers worden ingezet, zullen wij onze emissies verder terugdringen door optimalisatie, onder meer door een maximaal gebruik van vrachtwagens en een efficiëntere route.



Samenwerken met de belangrijkste belanghebbenden in onze waardeketen

Samenwerking met onze klanten en leveranciers is essentieel om onze grootste emissiebron aan te pakken - de emissies die ontstaan door het gebruik van onze modulaire gebouwen door onze klanten. Wij zullen belanghebbenden in onze hele waardeketen aanmoedigen om over te schakelen op hernieuwbare energie voor de modulaire gebouwen die zij van ons huren, en wij zullen energie-efficiëntere éénheden produceren om tegemoet te komen aan de veranderende behoeften van onze klanten.



Koolstofarmere materialen

Wij zullen samenwerken met onze leveranciers om materialen met een lagere koolstofuitstoot te gebruiken, zoals koolstofarm staal en glas, om onze voetafdruk van onze tweede belangrijkste emissiebron te verkleinen - de grondstoffen die we kopen om onze producten te bouwen. Dit vermindert onze uitstoot vanaf het begin van de productlevenscyclus, zonder afbreuk te doen aan de hoge kwaliteit die we aan onze klanten bieden.



Verwijdering van koolstof

Zodra wij de emissies uit onze waardeketen zoveel mogelijk verminderd hebben, zullen wij toonaangevende koolstofverwijderingstechnieken toepassen om eventuele eindresiduen aan te pakken en onze algemene doelstellingen te halen. In overeenstemming met de SBTi hebben we ons ontkolingstraject op wetenschappelijk verantwoorde wijze uitgestippeld om ervoor te zorgen dat onze methodes de emissies op duurzame wijze in evenwicht houden.



Het blijvend succes van onze activiteiten hangt af van de bescherming van de mensen en de planeet rondom ons.

Wij beginnen met de vermindering van onze directe emissies, en stappen over op het gebruik van 100% hernieuwbare energiebronnen voor onze wereldwijde activiteiten.

Door hernieuwbare elektriciteit aan te kopen of op te wekken en ons aardgasverbruik door alternatieve gasbronnen te vervangen, zullen wij onze kritieke afhankelijkheid van fossiele brandstoffen wegwerken, en de grootste bron van onze Scope 1 en 2 emissies koolstofvrij maken.

Dit zal onze Scope 1 en 2 emissies tegen 2030 met 39% verminderen, en ons in staat stellen het goede voorbeeld te geven door onze waardeketen te inspireren om efficiëntere energieoplossingen te gebruiken.

Deze emissies vormen slechts een klein deel van onze totale uitstoot, maar verandering van binnenuit en eenvoudige maatregelen, zoals het gebruik van schone energie voor onze kantoren zullen ons vooruithelpen bij het bouwen aan een koolstofarme wereld.

INTERVENTIE DETAILS EN EMISSIE-EFFECT

EMISSIEBRON	INTERVENTIE	SCOPE GEVOLGEN	EMISSIEBESPARINGEN (% van 2019 Scope 1&2) ⁶
Gekochte elektriciteit	PPA's/REC's voor hernieuwbare energie ¹¹	2	10%
Gasverbruik	Aankoop van alternatieve gasbronnen	1	29%





Transport is verantwoordelijk voor ongeveer een vijfde van de koolstofvervuiling in de wereld en speelt daarom een cruciale rol in onze Net Zero ambities.

Portakabin zal tegen 2030 overschakelen op een volledig elektrische vloot (EV), zodat we de uitstoot van onze grootste bron van Scope 1 en 2 emissies, ons wagenpark, kunnen elimineren.

Kijken naar het soort voertuigen dat we gebruiken is echter geen volledige oplossing voor het koolstofarm maken van de economie zonder te

kijken naar de manier waarop we ze gebruiken.

Onze logistieke teams werken ook aan een beoordeling van de manier waarop onze logistieke leveranciers hun wagenpark inzetten, zodat we onze scope 3 emissies verder kunnen verminderen door een optimaal gebruik van de middelen.

INTERVENTIE DETAILS EN EMISSIE-EFFECT

EMISSIEBRON	INTERVENTIE	SCOPE GEVOLGEN	EMISSIEBESPARINGEN (% of 2019 Scope 1&2) ⁶
Voertuiggebruik	EV-vloot	1	57%

EMISSIEBRON	INTERVENTIE	SCOPE GEVOLGEN	EMISSIEBESPARINGEN (% van 2019 Scope 3) ⁷
Vervoer en distributie stroomafwaarts	Koolstofarm vervoer en distributie	3	0,5%





Om de klimaatcrisis het hoofd te bieden is samenwerking over geografische grenzen, sectoren en samenlevingen heen nodig.

Door mensen aan te moedigen na te denken over hun eigen klimaatdoelstellingen en duurzame energieoplossingen te gebruiken voor de modulaire gebouwen die ze bij ons huren, zullen we invloed uitoefenen op de veranderingen die nodig zijn om aan de behoeften van onze planeet te voldoen.

Wij zullen energie-efficiëntere units produceren om de uitstoot verder te verminderen, en wij zullen onze klanten helpen hun eigen klimaatdoelstellingen te bereiken, evenals de klimaatdoelstellingen van Portakabin.

INTERVENTIE DETAILS EN EMISSIE-EFFECT

EMISSIEBRON	INTERVENTIE	SCOPE GEVOLGEN	EMISSIEBESPARINGEN (% van 2019 Scope 3) ⁷
Stroomafwaarts gehuurde activa	Gebruik van hernieuwbare energie door klanten en meer energie-efficiënte producten	3	65%
Aangekochte goederen en diensten (water)	Waterverbruik door klanten en Portakabin verminderen	3	3%



De koolstofvoetafdruk van onze producten en diensten in alle stadia van de productlevenscyclus verkleinen.

Wij zullen samenwerken met onze leveranciers om materialen met een lagere koolstofuitstoot aan te kopen, zoals koolstofarm staal en glas, en zo de uitstoot te verminderen van de grondstoffen die wij gebruiken om onze producten te bouwen.

Wij leven in een wereld van massaproductie en moeten opnieuw nadenken over de manier waarop wij creëren, zodat wij op een verantwoorde manier met natuurlijke hulpbronnen kunnen omgaan. Zo kunnen wij producten blijven maken die voldoen aan onze toekomstige behoeften, en aan de behoefte van het milieu, ondersteund door ons circulaire bedrijfsmodel.

INTERVENTIE DETAILS EN EMISSIE-EFFECT

EMISSIEBRON	INTERVENTIE	SCOPE GEVOLGEN	EMISSIEBESPARINGEN (% van 2019 Scope 3) ⁷
Aangekochte goederen en diensten (grondstoffen)	Duurzame materialen	3	8,2%



5

Drijfveren voor verandering Verwijdering van koolstof

Om onze verbintenissen na te komen zijn verwijderingscompensaties ons laatste antwoord op de klimaatnoodsituatie.

Zodra wij de emissies in onze waardeketen zoveel mogelijk hebben teruggedrongen, zullen wij ultramoderne koolstofverwijderingstechnieken toepassen om het laatste restproduct aan te pakken en onze algemene doelstellingen te halen.

In overeenstemming met het Science Based Target initiatief (SBTi) hebben we ons decarbonisatietraject op een wetenschappelijk verantwoorde manier uitgestippeld, om te garanderen dat onze methodes de emissies duurzaam in evenwicht houden.

INTERVENTIE DETAILS EN EMISSIE-EFFECT

EMISSIEBRON	INTERVENTIE	SCOPE GEVOLGEN	EMISSIEBESPARINGEN (% of 2019 Scope 1&2) ⁶
Resterende emissies van BAU (gebruik van LPG)	Carbon removal offsets	1	4%

EMISSIEBRON	INTERVENTIE	SCOPE GEVOLGEN	EMISSIEBESPARINGEN (% van 2019 Scope 3) ⁷
Resterende emissies van BAU	Compensaties voor koolstofverwijdering	3	23,5%



Woordenlijst en referenties

1. De SBTi Net Zero Standaard definieert bedrijfs-Netto Nul als:

- Vermindering van scope 1, 2, en 3 emissies tot nul of tot een restniveau dat consistent is met het bereiken van Netto Nul emissies op wereld- of sectorniveau in een in aanmerking komend 1,5°C afgestemd traject
- Neutralisatie van alle overblijvende emissies in het Net Zero streefjaar en van alle broeikasgasemissies die daarna in de atmosfeer vrijkomen.

2. Scope 1 zijn directe emissies van eigen of gecontroleerde bronnen, zoals onsite verbranding van gas of brandstof voor het wagenpark. Scope 2 zijn indirecte emissies door de opwekking van aangekochte energie, zoals elektriciteit. Scope 3 omvat alle andere indirecte emissies die optreden in de waardeketen van een bedrijf, zoals de materialen die worden gebruikt om onze producten te maken, het vervoer van die producten en het gebruik door klanten van gehuurde producten.

3. Op wetenschap gebaseerde doelstellingen bieden bedrijven een duidelijk traject om de uitstoot van broeikasgassen te verminderen, en zo de ergste gevolgen van klimaatverandering te voorkomen en toekomstige bedrijfsgroei te garanderen.

Streefcijfers worden geacht "wetenschappelijk gefundeerd" te zijn als zij in overeenstemming zijn met wat volgens de meest recente klimaatwetenschap

nodig is om de doelstellingen van de Overeenkomst van Parijs te verwezenlijken, namelijk de opwarming van de aarde beperken tot ruim onder de 2°C boven de pre-industriële niveaus en inspanningen blijven leveren om de opwarming tot 1,5°C te beperken.

4. De verslagperiode voor deze benchmarkgegevensreeks loopt van 1 januari 2019 tot en met 31 december 2019. Dit werd gekozen als een redelijk basisjaar omdat recentere gegevens (d.w.z. 2020 of 2021) waarschijnlijk beïnvloed zullen zijn door de operationele gevolgen in verband met de Covid-19 pandemie.

5. Tonnen kooldioxide-equivalent (tCO₂e) is het aantal metrische tonnen CO₂ uitstoot met hetzelfde aardopwarmingsvermogen als één metrische ton van een ander broeikasgas. Methaan bijvoorbeeld heeft een aardopwarmingsvermogen van ongeveer 25 over 100 jaar, dus één ton methaan in de atmosfeer staat gelijk aan 25 ton CO₂ over dezelfde periode.

6. Doel om de uitstoot door het gebruik van elektriciteit, gas en vlootvoertuigen met 100% te verminderen. Restemissies van LPG-gebruik; in 2019 vertegenwoordigde dit 4% van de totale emissies van Scope 1 en 2. Cijfer is gebaseerd op basisgegevens van 2019.

7. Doel van toepassing op momenteel verantwoorde Scope 3 emissies. Cijfer is gebaseerd op basisgegevens van 2019.

8. Een broeikasgas is een gas dat de eigenschap heeft infrarode straling (netto warmte-energie) afkomstig van het aardoppervlak te absorberen en terug te zenden naar het aardoppervlak, waardoor het bijdraagt tot het broeikaseffect.

9. Op basis van de Energy Saving Trust bedroeg de gemiddelde CO₂-uitstoot van Britse huishoudens door elektriciteit en verwarming in 2017 3,500 kg per huishouden per jaar.

10. Een locatiegebaseerde methode weerspiegelt de gemiddelde emissie-intensiteit van de netwerken waarop het energieverbruik plaatsvindt (hoofdzakelijk aan de hand van gegevens over gemiddelde netwerkemissiefactoren). Een op de markt gebaseerde methode weerspiegelt de uitstoot van elektriciteit waarvoor bedrijven bewust hebben gekozen.

11. Hernieuwbare energie PPA's (Power Purchase Agreement)/ REC's (Renewable Energy Certificates) = Energie Koopovereenkomst, hernieuwbare energiecificaten.

